

**PAROC HVAC
SECTION ALUCOAT T
NAUDOJIMAS IR MONTAVIMAS**



Ilgametė gyvenamųjų pastatų, komercinių ir pramoninių objektų šiluminio praktika Lietuvoje įrodė, kad šiluminė vamzdinių izoliacija yra labai efektyvus šiluminio būdas, kuris atsiperka per labai trumpą laiką.

ALIUMINIO FOLIJA PADENGTA VAMZDINIS KEVALAS „PAROC HVAC SECTION ALUCOAT T“

Neprikaištingos kokybės PAROC vamzdiniai kevalai yra plačiai naudojami izoliuojant vamzdžius.

Platus kevalų matmenų pasirinkimas užtikrina visų standartinių matmenų vamzdžių izoliavimo galimybę. Laikykitės montavimo instrukcijų, kad rezultatas būtų kokybiškas.



BENDROSIOS INSTRUKCIJOS:

- 1** montavimo metu ir izoliuojamo objekto, ir izoliacinės medžiagos temperatūra turi siekti bent +10 °C;
- 2** leiskite izoliacinės medžiagos temperatūrai susilyginti su aplinkos, kurioje ji bus montuojama, temperatūrai;
- 3** lipnią juostą visada laikykite kambario temperatūroje;
- 4** paviršiai, kuriuos jungsite lipnia juosta, turi būti švarūs ir sausi;
- 5** stebėkite, kad vamzdinių kevalų siūlių sujungimas būtų tvirtas, tačiau nepertemptas – šis reikalavimas taikomas ir tvirtinimo detalėms bei atramoms, pakaboms.

„PAROC HVAC SECTION ALUCOAT T“ VAMZDINIŲ KEVALŲ MONTAVIMAS

Kevalai tvirtinami plienine viela, plienine ar plastikine juosta arba lipnia juosta. Alkūnės sujungimai tvirtinami lipnia juosta.

Kai kevalai yra tvirtinami lipnia juosta, kempine nuvalykite sujungimo vietas ir užtikrinkite tvirtą sujungimą.

Vamzdinių kevalų galai uždengiami aklėmis. Jos apšukamos aplink kevalo galą, nukerpanos ir pritvirtinamos lipnia juosta arba cinkuota viela.

„PAROC HVAC SECTIONS ALUCOAT T“ KEVALŲ IŠILGINIŲ SIŪLIŲ JUNGIMAS LIPNIA JUOSTA:

- stipriai suglauskite išilginius kraštus;
- nuimkite popierinę lipnios juostos apsauginę plėvelę;
- perlenkite sujungimo kraštą per sujungimą;
- per daug neįtempkite juostos;
- sujungimus tvirtai suglauskite kartu.

SKERSINIO SUJUNGIMO TVIRTINIMAS LIPNIA JUOSTA:

- skersinių sujungimų sandarinimui, naudokite dvipusę juostą;
- uždėkite juostą ant sujungimo vietos;
- kiekvieną kevalą apjuoskite trijose vietose. Juostų neperveržkite, kad nepažeistumėte kevalo dangos.
- juostos galus suklijuokite kartu taip, kad lipniosios pusės būtų nukreiptos viena į kitą, o vienas galas šiek tiek ilgesnis už kitą;
- prilenkite ir priklijuokite juostos sujungimo ilgesnįjį galą prie kevalo sujungimo.

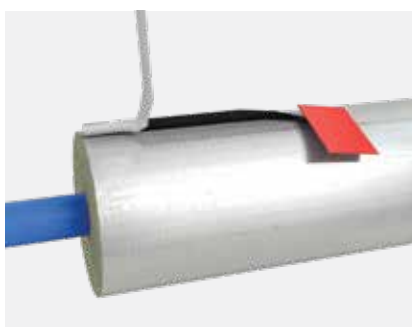
VAMZDINIŲ KEVALŲ TVIRTINIMAS TIES ATRAMOMIS:

- prieš montuodami, padarykite reikalingas išpjovas;
- pernelyg stipriai nesuspauskite sujungimo vietų;
- izoliuokite atramos/pakabos ir vamzdinio kevalo sandūrą lipnia juosta;
- pritvirtinkite vamzdinį kevalą prie tvirtinimo plienine viela ar lipnia juosta.

Mūsų rekomendacijos paremtos patirtimi ir naujausiomis žiniomis. Kadangi nekontroliuojame gaminių montavimo, negalime prisiimti atsakomybės už žalą, atsiradusią neteisingai naudojant šį gaminį.



1. Prieš klijuodami išilginę siūlę, nuvalome klijuojamą paviršių.



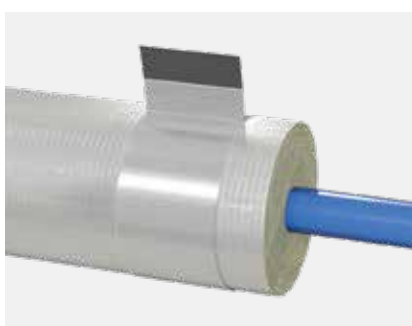
2. Atidžiai suklijuojame kevalo išilginę siūlę.



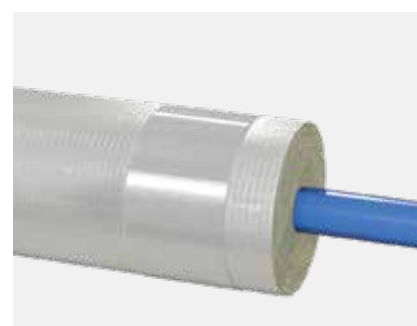
3. Kevalą tvirtiname plieninės vielos žiedais.



4. ... arba tvirtiname vielą vyniodami spirale ant kevalo.



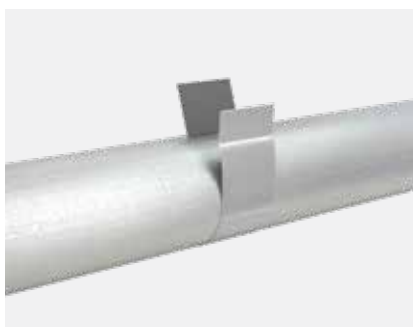
5. ... arba tvirtiname lipnia juosta.



6. Tvirtiname lipnios juostos žiedu.



7. Kevalo sujungimo kraštai turi būti tvirtai suglausti.



8. Suklijuojame siūlę lipnia juosta.



9. Lipnios juostos galus suklijuojame taip, kad lipniosios pusės būtų nukreiptos viena į kitą, o vienas galas šiek tiek ilgesnis už kitą.



10. Prilenkiame ir priklijuojame lipnios juostos ilgesnį galą prie vamzdžių kevalo žiedo.



11. Iš kevalo išpjaujame alkūnes.



12. Alkūnės montavimas.



13. T formos sankirtos montavimas.



14. T formos sankirtos montavimas.



15. Nukerpame izoliacijos galą tiek, kiek reikia.



16. Montuojame antgalį ant kevalo galo.



17. Tvirtiname antgalį viela ir lipnia juosta.

Garantijos neteikimas. Šiame leidinyje pateikiama informacija apie jame paminėtų gaminių techninius duomenis bei savybes. Ši informacija galioja nuo šio dokumento paskelbimo iki tol, kol išleidžiama naujesnė spausdintinė ar skaitmeninė versija. Naujausią leidinio versiją visuomet rasite „Paroc“ interneto svetainėje. Šioje informacinėje medžiagoje nurodomos mūsų patvirtintos gaminių naudojimo sritys bei techninės šių gaminių savybės. Tačiau šio leidinio turinys nesuteikia vartotojui komercinės garantijos, nes mes negalime prisiimti atsakomybės dėl trečiosios šalies kitų medžiagų naudojimo ir darbų atlikimo. Jei gaminyje naudojamas netinkamai ar ne pagal paskirtį, mes negalime garantuoti jo tinkamumo ir efektyvumo. Nuolat tobulinant mūsų gaminius, mes pasilikame teisę keisti bei pildyti leidinio informaciją. PAROC yra registruotas „Paroc Group“ prekės ženklas.

© Paroc Group 2018

Rugsėjis, 2018
© Paroc Group 2018
1040TILI0918

UAB PAROC
Techninė izoliacija
Savanorių pr. 124
LT-03153 Vilnius, Lietuva
Telefonas +370 5 2740 000
paroc@paroc.lt
www.paroc.lt

A MEMBER OF PAROC GROUP